

Imagicle Blue's

Guida di configurazione centralini Promelit

- Documentazione addebiti per Blue's Enterprise, Blue' Professional e Blue's Hotel Pro
- Integrazione Servizi Hotel per Blue's Enterprise e Blue's Hotel Pro

(Ottobre 2011 – ver. 3.1)

Indice

Introduzione	3
1 I prodotti Imagicle per la documentazione addebiti e gli hotel	4
1.1 Blue's Enterprise 4.....	4
1.2 Blue's PMS Link for Micros – Fidelio Opera	4
1.3 Blue's Professional	4
1.4 Blue's Hotel Pro.....	4
1.5 Blue's IP Buffer	5
1.6 Installazione con altri prodotti Imagicle o di terze parti	5
2 Configurazione della documentazione addebiti sull'applicazione.....	6
2.1 Passi di configurazione	6
2.2 Configurazione della connessione al centralino (Recorder)	6
Collegamento LAN	6
Collegamento Seriale	7
Collegamento tramite Blue's IP Buffer.....	8
Verifica del collegamento	8
Aggiunta di altri centralini.....	9
2.3 Configurazione Guidata di Blue's Hotel Pro	9
3 Informazioni generali sui centralini Promelit	11
3.1 Centrali supportate	11
Blue's Professional e Blue's Enterprise	11
Blue's Hotel Pro e Blue's PMS Link.....	11
3.2 Funzionalità Hotel supportate	12
4 Promelit iPECS - MG	15
4.1 Configurazione della documentazione addebiti	15
Configurazione della documentazione chiamate sul centralino	15
Parametri di connessione al centralino via TCP/IP.....	16
4.2 Configurazione delle funzionalità Hotel	16
Configurazione delle funzionalità Hotel sul centralino	16
Parametri di connessione al centralino via TCP/IP.....	20
4.3 Risoluzione dei problemi	21
5 Promelit iPECS - Lik	22
5.1 Configurazione della documentazione addebiti	22
Configurazione della documentazione chiamate al centralino	22
Parametri di connessione al centralino via TCP/IP.....	23
6 Promelit Progetto e OpenIp	24
6.1 Configurazione della documentazione addebiti	24
Configurazione della documentazione chiamate sul centralino	24
Parametri di connessione al centralino via TCP/IP.....	24
6.2 Configurazione delle funzionalità Hotel	25
Configurazione delle funzionalità Hotel sul centralino	25
Parametri di connessione al centralino via TCP/IP o porta seriale.....	25
6.3 Risoluzione dei problemi	27
L'acquisizione chiamate non funziona	27
Blue's Hotel Pro non documenta le chiamate in tempo reale	27
Blue's Hotel Pro non esegue le funzioni base	27

Introduzione

Questa guida contiene le informazioni essenziali per la configurazione dei prodotti Imagicle per la reportistica telefonica e per i servizi alberghieri per i centralini Promelit. Sono qui descritte la connessione del prodotto al centralino per l'acquisizione dei dati e l'integrazione dei servizi Hotel (sveglia, blocco telefono dopo check-out...), nonché l'impostazione dei parametri necessari sul centralino.

Le informazioni per l'installazione del software sul PC o server sono invece descritte nella documentazione delle singole applicazioni, che può essere reperita dal sito <http://docs.imagicle.com>.

Le informazioni commerciali e sui requisiti hardware e software necessari a installare i prodotti sono disponibili sul sito Imagicle (www.imagicle.com) dal menù prodotti.

1 I prodotti Imagicle per la documentazione addebiti e gli hotel

1.1 Blue's Enterprise 4

Blue's Enterprise 4 è un software di accounting e di reportistica telefonica per la media e grande impresa, in grado di gestire molte sedi e molti centralini allo stesso tempo. Si installa su un server dal quale, dialogando con il sistema telefonico, scarica i dati delle telefonate, le memorizza in un database calcolandone i costi in base alle tariffe applicate al cliente.

Una volta interpretati, i dati possono essere rielaborati, secondo prospettive di analisi differenti, e visualizzati sotto forma di report tramite interfaccia Web da qualsiasi computer collegato alla intranet aziendale. Blue's Enterprise 4 è anche in grado di inviare tramite e-mail sia i report a intervalli di tempo prefissati, le notifiche degli allarmi non appena accade qualcosa di indesiderato, e di creare una wallboard web per monitorare il traffico in tempo reale.

Blue's Enterprise 4 utilizza il database Microsoft SQL Server garantendo così la massima sicurezza e le migliori prestazioni anche nel caso di archivi con milioni di chiamate.

Blue's Enterprise 4 non integra funzionalità specifiche per gli Hotel. Può essere collegato a un software di gestione alberghiera tramite un adattatore software: Imagicle Blue's PMS Link .

1.2 Blue's PMS Link for Micros – Fidelio Opera

Ogni giorno, le soluzioni di MICROS-Fidelio aiutano i professionisti dell'hospitality di tutto il mondo nella gestione di attività alberghiere di medie e grosse dimensioni. Blue's PMS Link permette la gestione automatica dei Servizi Hotel direttamente dall'applicazione senza dover ricorrere a comandi aggiuntivi dal posto operatore.

Inoltre dal momento del check-in tutte le chiamate di ogni ospite saranno automaticamente addebitate sul conto della camera. Naturalmente, oltre ai telefoni delle camere, è possibile gestire anche tutti gli altri telefoni dell'hotel.

L'elenco esatto dei servizi integrabili (check-in, check-out, stato della camera, addebiti, sveglie...) dipende dal modello di centralino.

Fare riferimento alla sezione "centrali supportate" per un elenco esatto. Informazioni più aggiornate potrebbero essere disponibili sul sito web di Imagicle (www.imagicle.com).

Blue's PMS Link è certificato con le seguenti versioni del PMS MICROS-Fidelio

- Suite8 PMS ver. 8.7.x e successive
- OPERA Suite PMS ver. 4.0.04.x e successive
- Fidelio Front Office V6 / V7

1.3 Blue's Professional

Blue's Professional consente di analizzare con semplicità il traffico telefonico tramite statistiche e monitor in tempo reale, con grafici e tabelle preconfigurate e pronte per l'uso. E' una applicazione desktop che si può installare anche su un PC e si rivolge a piccole realtà fino a 64 interni e un solo centralino. C'è la possibilità di espansione fino a 120 interni e multi centralino.

Il prodotto è basato su database Access e, a differenza della versione Enterprise, non considera il traffico interno ma solo le chiamate entranti e uscenti. Può essere utilizzato da una o più postazioni Windows senza interfaccia web.

Anche Blue's Professional mette a disposizione l'invio di report a intervalli preconfigurati e gli allarmi via e-mail. Blue's Professional non integra i Servizi Hotel ma si occupa di documentare e analizzare il traffico telefonico.

1.4 Blue's Hotel Pro

Blue's Hotel Pro è la soluzione di Imagicle ideale per i piccoli e medi Hotel fino a 500 interni.

Integrata con il centralino telefonico, completa di documentazione addebiti, è l'applicazione più facile da utilizzare oggi disponibile sul mercato per gestire i servizi alberghieri da PC (senza bisogno di digitare alcun codice dal posto operatore).

Blue's Hotel Pro permette di gestire le prenotazioni, visualizzare al volo lo stato delle camere, fare check-in e check-out degli ospiti - singoli o gruppi, programmare e controllare l'esito delle sveglie, addebitare servizi a pagamento, con un solo click fare un conto chiaro e completo di tutti i servizi utilizzati durante il soggiorno. Se si desidera effettuare analisi dei costi telefonici, oltre ad avere l'applicazione di front end per i servizi alberghieri, è possibile acquistare una licenza Blue's Hotel Advance che attiverà sulla stessa macchina anche Blue's Professional.

1.5 Blue's IP Buffer

Blue's IP Buffer è un dispositivo di memorizzazione dei dati di traffico telefonico aziendale, pensato per lavorare con Blue's Professional e Blue's Enterprise. Si collega al centralino via seriale, dal quale acquisisce i dati delle chiamate, e li mette a disposizione su LAN. Durante il normale funzionamento (quando cioè il PC su cui Blue's Professional /Hotel/Enterprise è acceso) Blue's IP Buffer si comporta in modo trasparente e lascia passare i dati dalla seriale del centralino verso il PC in tempo reale.

Qualora invece il PC sia spento o il collegamento di rete non sia temporaneamente disponibile, Blue's IP Buffer memorizza i dati sulla memoria flash garantendone la conservazione per un tempo illimitato.

Blue's IP Buffer ha caratteristiche avanzate per la sicurezza e una memoria in grado di salvare più di 50.000 chiamate (il numero dipende dalle informazioni che il centralino fornisce per ogni chiamata) garantendone la conservazione per un tempo illimitato.

Collegato al centralino e alla rete locale Blue's IP Buffer offre il duplice vantaggio di garantire il back-up dei dati in tempo reale e l'opportunità di collegare il centralino alla rete per consentire di acquisire le chiamate da un qualsiasi computer della rete aziendale senza la necessità di mantenerlo acceso.

Attenzione: Blue's IP Buffer non è compatibile con Blue's Hotel Pro.

1.6 Installazione con altri prodotti Imagicle o di terze parti

Blue's Professional o Blue's Hotel Pro possono essere installati assieme ad applicazioni di terze parti. Blue's Enterprise richiede invece un server dedicato, cioè senza applicazioni di terze parti che possano interferire con il suo funzionamento, ma sullo stesso server può essere installata la Cross Platform Application Suite di Imagicle o, in alternativa, Imagicle IVR Studio. PMS Link è un modulo aggiuntivo per Blue's Enterprise e si quindi installa sullo stesso server.

2 Configurazione della documentazione addebiti sull'applicazione

2.1 Passi di configurazione

La configurazione della parte di documentazione addebiti dei prodotti Blue's Enterprise e Blue's Professional è simile, pertanto viene descritta una sola volta.

La procedura di configurazione si compone di due parti distinte che sono la **Connessione al centralino** e la **Configurazione Guidata**.

Nel capitolo seguente è descritta la connessione al centralino. Per la procedura di connessione guidata fare riferimento alle singole guide di prodotto. La configurazione di Blue's Hotel Professional ha un passo aggiuntivo descritto qui di seguito.

La connessione al centralino riguarda il modo di scaricare i dati delle chiamate dal centralino. In questa fase i dati sono raccolti in un file di testo senza nessuna elaborazione e creando tre copie di ogni ticket di chiamata. Questo per permettere di mantenere uno storico intatto dei dati a fini di backup e configurazioni ridondate.

Essenzialmente i collegamenti al centralino si dividono in due tipi, uno generico attraverso la porta seriale e un altro specifico attraverso protocolli proprietari o standard che generalmente utilizzano TCP/IP o FTP in rete locale. Inoltre si possono specificare collegamenti con i prodotti di bufferizzazione proprietari come Blue's IP Buffer.

2.2 Configurazione della connessione al centralino (Recorder)

Connettersi al PC o al server su cui è installata l'applicazione ed eseguire il programma di configurazione della "Connessione a Centralino" dal menù Avvio di Windows. Dare un nome al centralino e selezionare il tipo di collegamento.

Collegamento LAN

All'avvio della comunicazione con il centralino verrà aperta una connessione con la porta dati CDR configurata, al termine di ogni chiamata il centralino inoltrerà il relativo ticket su tale connessione. Da notare che il centralino Promelit non ha funzionalità di bufferizzazione delle chiamate, quindi se il modulo non è collegato al centralino nel momento in cui la chiamata finisce, il relativo ticket verrà perduto.

Se l'intento è configurare l'acquisizione delle chiamate per Blue's Enterprise o Blue's Professional, scegliere la connessione TCP/IP e la **marca** del centralino dalla lista a discesa.

Configurazione di Blue's - Connessione al centralino

Tipo di collegamento
Specifica qui in che modo il computer è collegato al centralino telefonico.

Inserire un nome indicativo per questo centralino: Roma

Indicare di seguito il tipo di connessione con il centralino:

- Sono connesso tramite rete TCP/IP al centralino: Promelit
- Sono connesso al centralino con funzionalità Hotel: AAstra BLP Hotel
- Sono connesso al centralino tramite Blue's IP Buffer
- Sono connesso direttamente al centralino

< Indietro Avanti > Annulla

Parametri di connessione al centralino via TCP/IP per Blue's Hotel

Se invece sta configurando Blue's Hotel Pro o PMS link, selezionate "Sono connesso al centralino con funzionalità Hotel" e specificate, oltre al produttore, il **modello** del centralino.

N.B.: Se configurando i software Blue's Enterprise e Blue's Professional si cerca di attivare le funzionalità hotel, queste non funzioneranno. Solo i dati delle chiamate saranno disponibili.

Parametri di connessione al centralino via TCP/IP per Blue's PMS Link

Blue's PMS Link consente a Blue's professionale e a Blue's Enterprise di dialogare con Micros-Fidelio Opera tramite il protocollo proprietario FIAS.

Per attivare questa funzionalità, durante la configurazione delle suddette applicazioni selezionare la connessione tramite driver Hotel e il modello "Promelit iPECS BLP Hotel". La sigla BLP denota un driver con integrazione PMS link. Per il resto i parametri di configurazione sono identici.

Descrizione dei parametri

Il passo successivo consiste nell'inserire i parametri di connessione: Ip, porte, classi di servizio e così via. Questi parametri sono differenti da centralino a centralino. Fare riferimento alla sezione corrispondente per i dettagli.

Collegamento Seriale

Per questo tipo di collegamento impostare porta da utilizzare, velocità di connessione, numero di bit usati, parità e numero di bit di stop. I parametri di default di solito sono corretti. Verificare con la documentazione del centralino.

Configurazione di Blue's - Connessione al centralino

Parametri di comunicazione
Specifica qui i parametri di comunicazione seriale uguali a quelli del centralino o del buffer a cui connettersi.

Porta di comunicazione seriale: COM2

Velocità di connessione: 9600

Bit di Dati: 8

Parità: Nessuna

Bit di stop: 1

Handshake: Hardware Xon: CTRL+Q Xoff: CTRL+S

Connessione remota

Numero telefonico da comporre:

Stringa di inizializzazione modem: ATX350=0&M5&K0&C1&L Ripetizione...

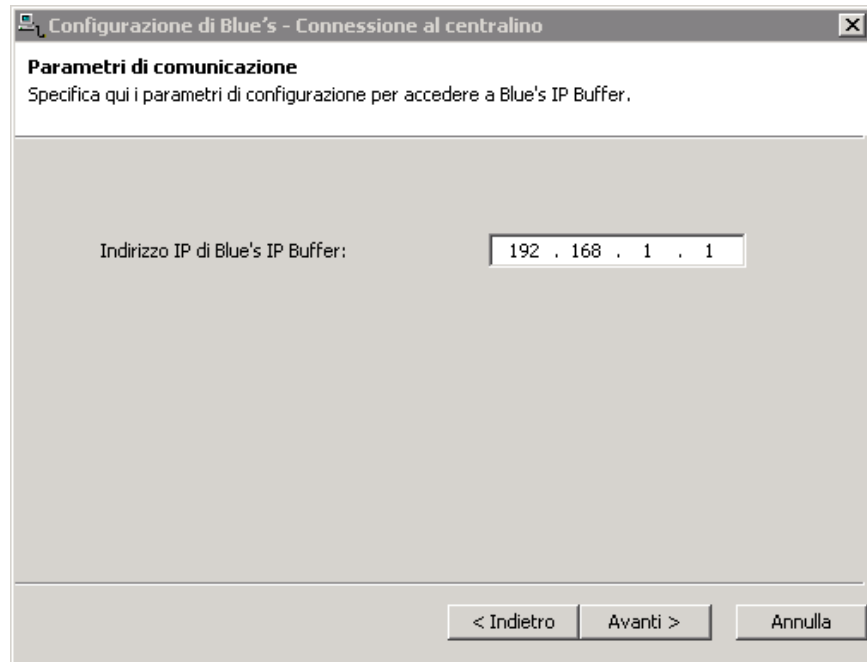
< Indietro Avanti > Annulla

IMPORTANTE

La velocità di comunicazione può variare da quella di default. Inoltre si consiglia di utilizzare una velocità più bassa quando il cavo seriale è troppo lungo ed i dati scaricati sono simili a geroglifici e quindi non leggibili.

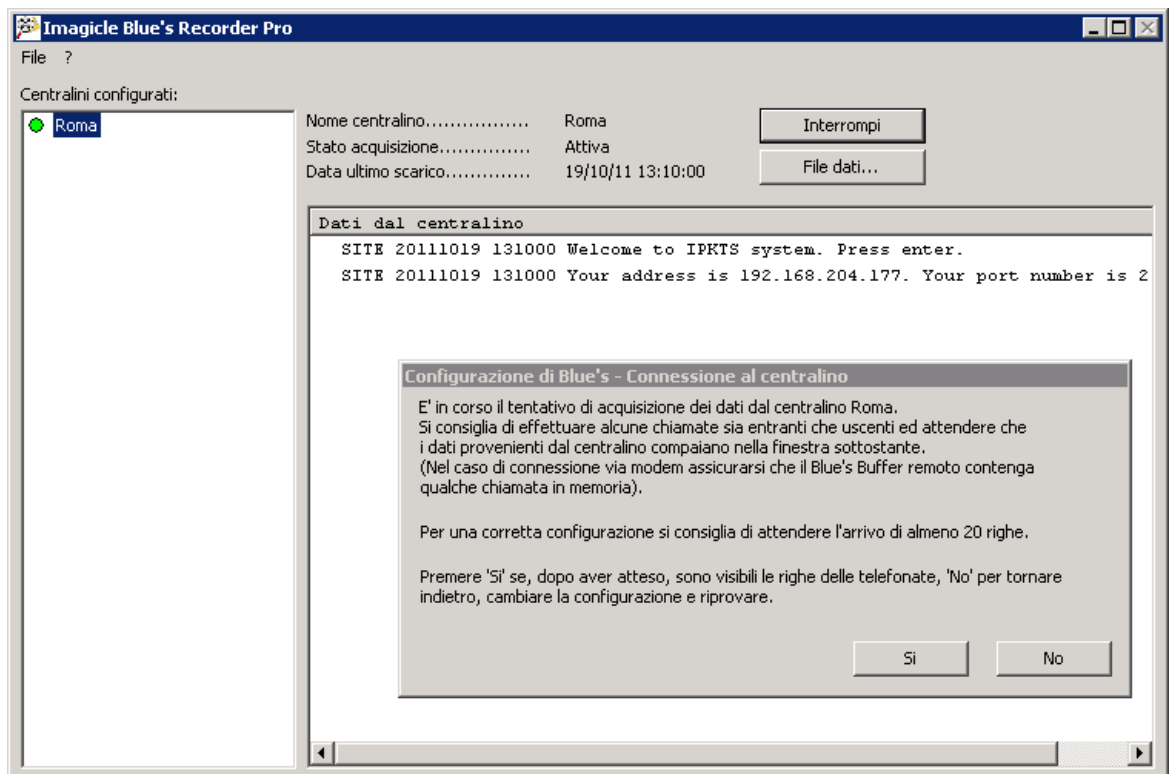
Collegamento tramite Blue's IP Buffer

L'unico parametro del collegamento tramite Blue's IP Buffer è il suo indirizzo IP. Assicurarsi che sia raggiungibile dal PC/server.



Verifica del collegamento

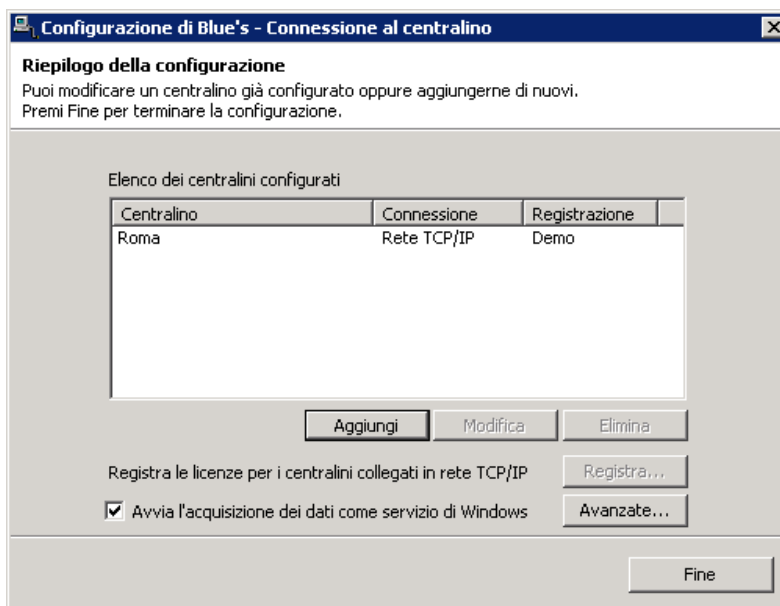
Come ultima fase viene eseguito un test di collegamento col centralino avviando il componente Blue's Recorder. Se la configurazione è corretta, effettuando alcune telefonate di prova, compaiono a video le stringhe dati che genera il PBX nella finestra di Blue's Recorder.



Si consiglia di attendere l'arrivo di almeno 10 chiamate in modo da facilitare il riconoscimento automatico del driver di interpretazione delle chiamate.

Aggiunta di altri centralini

Al termine del test la procedura mostra la lista dei PBX inseriti.



Alcuni tipi di licenza permettono l'acquisizione dei dati da più fonti contemporaneamente (in Blue's Enterprise questa funzionalità è nativa). Nel caso si possedano più centralini, premere il tasto "Aggiungi" per lanciare il processo di configurazione per ciascun centralino. I modelli, il tipo di collegamento e i parametri di connessione possono essere diversi da centralino a centralino.

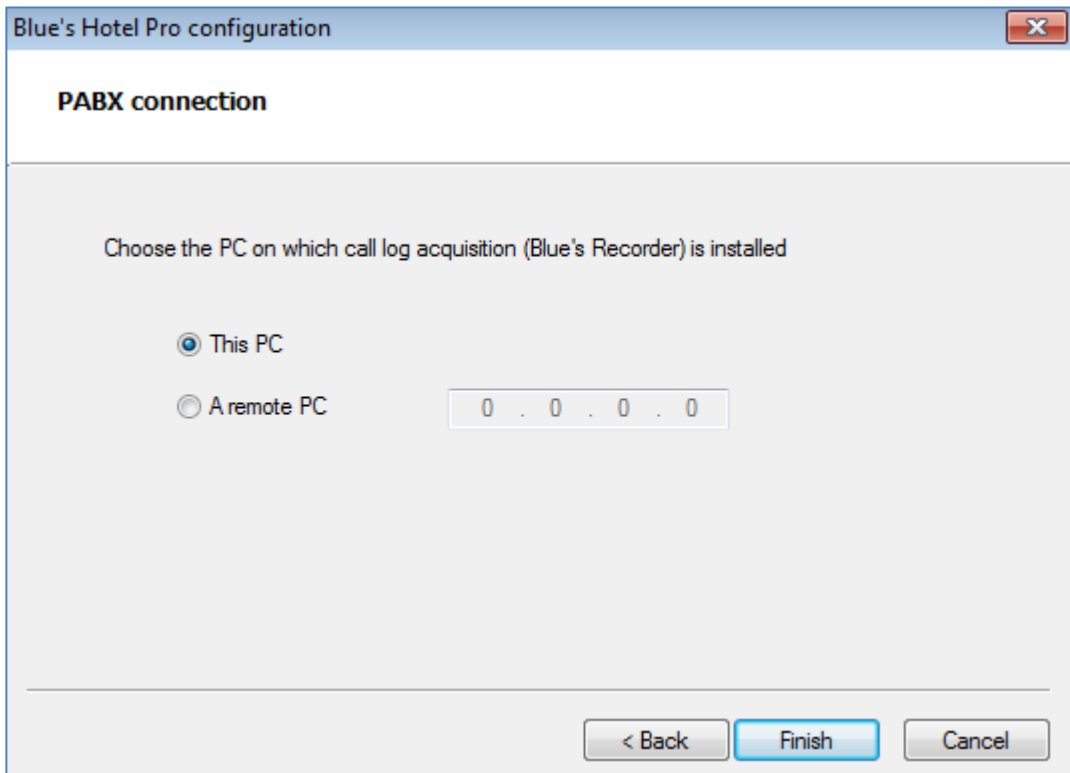
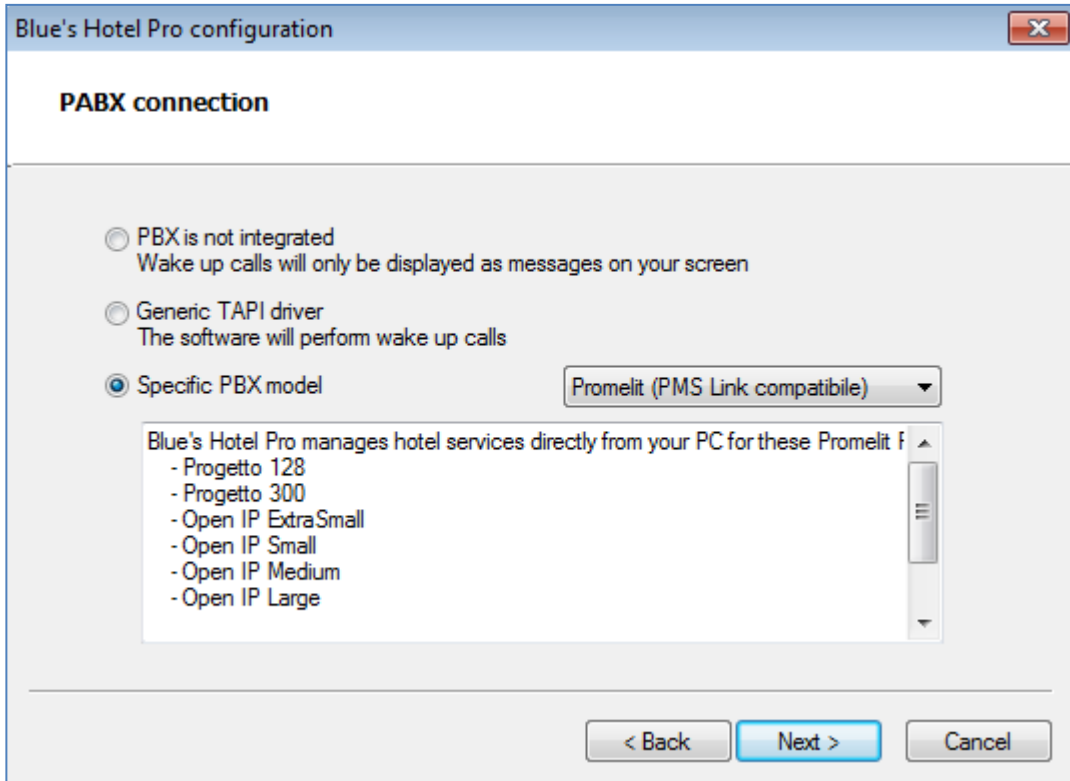
Quando tutti i centralini saranno stati configurati premere "Fine". Sarà chiesto se si desidera configurare i piani tariffari. Rispondere sì per accedere alla Configurazione Guidata. La Configurazione Guidata è descritta nelle singole guide di prodotto.

2.3 Configurazione Guidata di Blue's Hotel Pro

Al primo avvio dell'applicazione sarà richiesto di configurare l'acquisizione dati dal centralino come descritto sopra, nonché i dati dell'Hotel e la numerazione delle camere. Quindi saranno richieste altre informazioni sull'interazione dei servizi hotel che possono dipendere dal centralino.

Selezionare la connessione LAN, il modello specifico di centralino PMS LINK COMPATIBILE e impostare "Blue's Recorder è installato su questo pc".

Dopo il primo avvio queste impostazioni possono essere modificate dal menù "Azioni" dell'interfaccia utente di Blue's Hotel Pro.



3 Informazioni generali sui centralini Promelit

3.1 Centrali supportate

Le seguenti centrali Promelit sono state verificate con i prodotti Imagicle della famiglia Blue's. Altri modelli di centrale potrebbero essere compatibili anche se non presenti in questo elenco; in caso di dubbi contattare il supporto tecnico Imagicle (support@imagicle.com).

Il tipo di connessione indica il metodo utilizzabile per la raccolta dei dati sulle chiamate: collegamento diretto del server al centralino tramite porta seriale, su LAN tramite IP, oppure utilizzando Imagicle Blue's IP Buffer per convertire una connessione seriale in una connessione LAN.

Blue's Professional e Blue's Enterprise

Modello	Firmware minimo supportato	Tipo di connessione
iPECS MG (100, 300)	A.7Ca	Seriale / LAN / IP buffer
iPECS Lik (50, 100, 300, 600, 1200)	5.5Df	Seriale / LAN / IP buffer
iPECS Micro	5.5Df	LAN
Progetto 100	C.5Au	Seriale / IP buffer
Progetto 300	80P-2.2Gp	Seriale / LAN / IP Buffer
Open IP ExtraSmall	67P-3.7Dd	Seriale / LAN* / IP buffer
Open IP Small	92P-3.8Bf	Seriale / LAN* / IP buffer
Open IP Medium	92P-3.8Bf	Seriale / LAN* / IP buffer
Open IP Large	80P-3.8Bf	Seriale / LAN / IP buffer

* Per ottenere la raccolta dei dati tramite LAN è richiesto l'acquisto di un adattatore aggiuntivo dal produttore della centrale.

Blue's Hotel Pro e Blue's PMS Link

Modello	Firmware minimo supportato	Tipo di connessione	Servizi Blue's Hotel	Servizi PMS Link per Micros Fidelio
iPECS MG (100, 300)	A.7Ca	LAN	Sveglia, Stato camere, Blocco telefono, Documentazione addebiti	Sveglia, Stato camere, Blocco telefono, Documentazione addebiti
iPECS Lik (50, 100, 300, 600, 1200)	5.5Df	LAN	-	Sveglia, Stato camere, Blocco telefono, Documentazione addebiti
iPECS Micro	5.5Df	LAN	-	-
Progetto 300	80P-2.2Gp	LAN	Sveglia, Stato camere, Blocco telefono, Documentazione addebiti	-
Open IP Extra-Small	67P-3.7Dd	LAN*	Sveglia, Stato camere, Blocco telefono, Documentazione addebiti	-
Open IP Small	92P-3.8Bf	LAN*	Sveglia, Stato camere, Blocco telefono, Documentazione addebiti	-

Open IP Medium	92P-3.8Bf	LAN*	Sveglia, Stato camere, Blocco telefono, Documentazione addebiti	-
Open IP Large	80P-3.8Bf	LAN	Sveglia, Stato camere, Blocco telefono, Documentazione addebiti	-

3.2 Funzionalità Hotel supportate

Di seguito vengono riportati i comandi hotel implementati dai centralini Promelit, indicando con il termine generico PMS uno dei due sistemi alberghieri Imagicle Blue's Hotel o Imagicle PMS Link per Micros Fidelio - Opera:

- Check-in:**
 da PMS è possibile eseguire Check-in sulla camera, impostando in nome del cliente e la lingua. Subito dopo il check-in sarà inviato un comando di sblocco sul telefono della camera. Da notare che per sbloccare il telefono sarà applicata la classe di servizio specificata in fase di configurazione (vedi sotto), mentre i parametri Check-in Dai COS, Check-in Night COS e Check-in Timed COS presenti nella configurazione del centralino saranno ignorati. Sarà anche associato il nome del cliente alla linea del telefono nella camera
- Check-out:**
 da PMS è possibile eseguire Check-out. A seguito del check-out non sarà più associato alcun nome al telefono della camera, saranno rimosse eventuali sveglie e sarà impostata sul telefono la classe di servizio corrispondente a "telefono bloccato", così come specificato in fase di configurazione della connessione al centralino (vedi sotto). Verranno ignorati i parametri Check-out Day COS, Check-out Night COS e Check-out Timed COS presenti nella configurazione del centralino
- Blocco/Sblocco telefoni:**
 da PMS è possibile bloccare o sbloccare il telefono della camera. Con bloccare/sbloccare si intende l'applicazione della corrispondente classe di servizio inserita in fase di configurazione nelle tre modalità previste dal centralino: Day – Night – Timed
- Do Not Disturb (solo con integrazione Micros - FIDELIO):**
 da PMS è possibile impostare l'opzione DND sulla camera. Questa funzionalità è disponibile solo con PMS Fidelio, non con Blue's Hotel Pro
- Stato della camera (solo con integrazione Micros - FIDELIO):**
 Il cambio dello stato della camera è consentito soltanto se impostato dal telefono della camera tramite le funzionalità di 'maid status'. Non è infatti prevista dal centralino Promelit la possibilità di impostare lo stato della camera direttamente dal PMS.
 Lo stato della camera viene messo in automatico in 'Room Occupied' al momento del check-in e in 'To be Cleaned' al momento del check-out. Successivamente la cameriera potrà impostare il nuovo stato direttamente dal telefono utilizzando la procedura riportata in figura.

1. Using Digital Phone

To change Maid Status

- 1) Press **{Hotel Maid Status Feature Code} (#11)**.
- 2) Select Maid Status type between 1 to 7.
- 3) Press the **[HOLD/SAVE]** button.
- 4) Designate MAID ID. (0 ~ 9999)
If you press the [HOLD/SAVE] button without MAID ID input, then the default value '0' is saved.
- 5) Press the **[HOLD/SAVE]** button.
- 6) If it is successful, you may hear service set tone and check a result through phone LCD.
Otherwise, you may hear error tone.

2. Using SLT Phone

To change Maid Status

- 1) Press **{Hotel Maid Status feature code} (#11)**.
- 2) Select Maid Status type between 1 to 7.
- 3) Press hook flash.
- 4) Designate MAID ID. (0 ~ 9999)
If you press the [HOLD/SAVE] button without MAID ID input, then the default value '0' is saved.
- 5) Press hook flash.
- 6) If it is successful, you may hear service set tone.
Otherwise, you may hear error tone.

I possibili stati camera sono

- 1 – To Be Cleaned (da pulire)
- 2 – Under Cleaning (pulizia in corso)
- 3 – Ready For Sell, Cleaned up (pronta da vendere, pulita)
- 4 – Out Of Service (fuori servizio)
- 5 – Under Repair (in manutenzione)
- 6 – Repair Completed (manutenzione completata)
- 7 – Room Occupied (stanza occupata)

Il nuovo stato della camera verrà inoltrato a Fidelio dal PMS link tramite il comando RS, ad esempio quando dalla camera 116 verrà impostato lo stato 3 (Ready for Sell), il comando generato da PMS Link sarà: RS|RN116|RS3.

Va ricordato che Blue's Hotel Pro al momento non ha una gestione dello stato camera integrato con il centralino, quindi eventuali messaggi di cambio stato ricevuti dall'applicazione verranno ignorati.

- **Impostazione Sveglie:**

da PMS è possibile inserire/modificare/cancellare una sveglia sulla camera. Le sveglie saranno sempre di tipo singolo giorno e sarà possibile inserirne soltanto una per ogni camera.

Sarà inoltre possibile impostare/modificare una sveglia direttamente dal telefono della camera eseguendo i comandi riportati nella figura sottostante.

1. Using Digital Phone

To register wake up time

- 1) Press {Wake-up Register feature code}(529) or **[PGM] button + "13"**.
- 2) Press four digit-numbers to set the hours and minutes.
 - ex1) PM 12:30 => 1230
 - ex2) AM 12:15 => 0015
 - ex3) PM 10:30 => 2230
- 3) If you want to repeat the wake up time, please press '#'.
- 4) Press the [SAVE/HOLD] button.

2. Using SLT Phone

To register wake up time

- 1) Lift the handset.
- 2) Press {Wake-up Register feature code}(529).
- 3) Press four digit-numbers to set the hours and minutes.
 - ex1) PM 12:30 => 1230
 - ex2) AM 12:15 => 0015
 - ex3) PM 10:30 => 2230
- 4) If you want to repeat the wake up time, please press '#'.
- 5) Press hook flash.
- 6) If it is successful, you may hear service set tone.
Otherwise, you may hear error tone.

Attenzione: in fase di inserimento della sveglia dal telefono della camera, è possibile specificare che la sveglia venga ripetuta per ogni giorno seguente. In questo caso si creerà un disallineamento tra PMS (che non supporta sveglie su più giorni) e centralino.

Esito delle sveglie:

In caso di sveglia impostata su una camera, il centralino effettuerà una chiamata verso la camera all'ora prestabilita. In caso di non risposta provvederà ad effettuare altri 3 tentativi a distanza di un minuto l'una dall'altro.

Da notare che per ogni tentativo effettuato verrà generata dal centralino una notifica di esito (positivo o negativo) che verrà inoltrata da Blue's Recorder direttamente al PMS. Quindi sarà cura del PMS determinare la condizione di allarme appropriata.

Gli esiti delle sveglie vengono memorizzate anche nel file di backup storico dei cdr (es. storicoSITE.txt) per consentire una successiva verifica sull'esecuzione della sveglia, anche a distanza di molto tempo da quando è stata eseguita.

4 Promelit iPECS - MG

4.1 Configurazione della documentazione addebiti

Configurazione della documentazione chiamate sul centralino

Per abilitare la generazione dei ticket di dettaglio delle chiamate bisogna:

- Abilitare la documentazione via TCP
- Configurare i parametri di documentazione

Il primo passo è ovviamente non necessario in caso di collegamento via seriale o con Blue's IP Buffer.

a. Abilitare la documentazione di chiamata via TCP

Connettersi all'interfaccia web di gestione della centrale via http. Si consiglia Internet Explorer. Inserire la password di accesso che di default è quattro volte zero (0000).

Nel menù di sinistra selezionare **System Data**, poi **Serial Port Selection(175)**. Impostare **On-line SMDR Print** su TCP 1 e premere "Save".

Attribute	Value
On-line SMDR Print	TCP 1
Off-line SMDR/Statistics Print	Serial Port
SMDI Print	Serial Port
Call Information Print	Serial Port
Traffic Print	Serial Port
Trace Print	Serial Port
ADMIN Data Print	Serial Port

b. Configurare la documentazione delle chiamate

Selezionare **SMDR Attributes(177)**. Impostare i seguenti parametri e premere "Save".

- Print Incoming Call: ON

Lasciare gli altri parametri come da configurazione di default. In caso di dubbio fare riferimento all'immagine seguente.

Check All	Attribute	Value	Remark
<input type="checkbox"/>	SMDR Service	Not Use	
[SMDR Report Type]			
<input type="checkbox"/>	Outgoing Call Report	ON	
<input type="checkbox"/>	Incoming Call Report	ON	
<input type="checkbox"/>	Internal Call Report	ON	
<input type="checkbox"/>	Outgoing/Incoming Lost Call Report	ON	
[SMDR Report Option]			
<input type="checkbox"/>	Outgoing Call Report Type	All Call	
<input type="checkbox"/>	Outgoing Call Long Distance Digit Counter	8	07-15
<input type="checkbox"/>	Cost Currency Unit	EUR	Max 3 characters
<input type="checkbox"/>	Cost Per Metering Pulse	000000	Must be 6 digits
<input type="checkbox"/>	Cost Fraction	2	0-5

Parametri di connessione al centralino via TCP/IP

In fase di configurazione della connessione al centralino, selezionare la connessione TCP/IP e il driver "Promelit". Premendo "Avanti" saranno richieste le seguenti informazioni:

Configurazione di Blue's - Connessione al centralino

Parametri di comunicazione
Specifica qui i parametri di configurazione per accedere al centralino.

Indirizzo IP del centralino: 192 . 168 . 204 . 130

Porta del centralino a cui connettersi: 5003

Login:

Password: ****

Conferma password: ****

Comando da inviare:

< Indietro Avanti > Annulla

- **Indirizzo IP:** indirizzo IP della centrale. In fase di configurazione assicurarsi che l'indirizzo IP sia raggiungibile.
- **Porta dati CDR:** porta del centralino cui collegarsi per scaricare i dati delle chiamate. L'impostazione di default è 5003.
- **Login:** nome dell'utente amministrativo utilizzato per accedere alla configurazione. Di default va lasciato vuoto.
- **Password:** dell'utenza amministrativa. Di default quattro volte zero (0000).
- **Comando da inviare:** impostazione di diagnostica che normalmente va lasciata vuota.

4.2 Configurazione delle funzionalità Hotel

Configurazione delle funzionalità Hotel sul centralino

I passi essenziali da eseguire sono: abilitare PMS Device in Hotel Data e impostare i telefoni come Guest Room invece di Office.

Accedere all'interfaccia web di configurazione e selezionare dal menù laterale **Hotel General Info (500)**.

Impostare questi parametri:

- PMS Usage = PMS ONLY
- **PMS Device 1 (Blocking) = ON**
- PMS Device 2 (Blocking) = OFF
- VIP Wake-Up Service = OFF

Hotel Name e gli altri parametri anagrafici sono opzionali.

iPECS Administration S/W Upgrade System Management

[HOTEL General Info]

Index	Attribute	Value	Range
1	Hotel Name	Imagicle	Max 24 Characters
	Hotel Address	Via imagicle 7	Max 50 Characters
	Hotel Tel No.	012345676	Max 15 Characters
	Hotel FAX		Max 15 Characters
	Hotel Homepage	www.imagicle.com	Max 30 Characters
2	PMS Usage	PMS only	
3	PMS Device 1 (Blocking)	ON	
4	PMS Device 2 (Blocking)	OFF	
5	Fidelio Server IP Address	0.0.0.0	
6	Fidelio Server Port		1-65535
7	Check-In Day COS	1	0-15
8	Check-In Night COS	1	0-15
9	Check-In Timed COS	1	0-15
10	Check-In Digit Conversion Table	1	1-9
11	Check-Out Day COS	1	0-15
12	Check-Out Night COS	1	0-15
13	Check-Out Timed COS	1	0-15
14	Check-Out Digit Conversion Table	1	1-9
15	Check-Out LCD Language	Italian	
16	Check-Out Prompt Language	1	1-3
17	Guest Info Display	ON	
18	VIP Attendant Call Service	OFF	
19	VIP Wake-Up Service	OFF	
20	Dial One Digit Service Timer	0	0-30 (SEC)
21	FIAS SMDR C Type	ON	
22	FIAS Mimbar C Type	ON	

Navigation menu (left):

- Pre-Programmed Data
- Numbering Plan
- Station Port Data
- Station Number Data
- CO Line Data
- Station Group Data
- System Data
- Table Data
- Tenant Data
- Board Data
- Voice Network
- T-Net Data
- H.323 Data
- SIP CO Data
- SIP Station Data
- Zone Data
- SNMP Data
- DECT Data
- Green Mode
- Hotel Data**
 - Hotel General Info(500)[N]
 - Hotel Additional Info(501)[N]
 - Hotel Station Attribute(502)[N]
 - Rate For Room Class(503)[N]
 - Call Charge Rate(504)[N]
 - Bar/MiniBar List(505)[N]
 - Tax Rate For Bill(506)[N]
 - Fee For Part Time(507)[N]
 - Dial One Digit Service(508)[N]
 - Check In/Out[N]
 - Display Room Charge[N]
 - Bar Cost Charge[N]
- Initialization

Accedere poi alla pagina "Hotel service attribute", selezionare l'intervallo di telefoni associati a camere dell'albergo e impostare:

- Hotel Service Type = GUEST
- Check-in status = CHECK-OUT (solo alla prima configurazione)
- Room Status = READY FOR SALE (solo alla prima configurazione)

L'impostazione Guest sta per Guest Room. Il default è invece Office che non va bene perché indica che i telefono NON sono in modalità Hotel.

Per il telefono del Posto Operatore impostare "Front Desk" e per i telefoni di servizio inserire "Service Station".

Administration | S/W Upgrade | System Management

[Hotel Station Attribute]

Enter Station Range : - **Load** **Overview**

Station Range From 100 to 120

Index	Check All	Attribute	Value	Range
1	<input type="checkbox"/>	Hotel Service Type	Office	
2	<input type="checkbox"/>	Check-In Status	CHECK-OUT	
3	<input type="checkbox"/>	Intercom Enable	OFF	
4	<input type="checkbox"/>	Guest Type	NON VIP	
5	<input type="checkbox"/>	Room Status	READY FOR SALE	
6	<input type="checkbox"/>	Cut-Off	OFF	
7	<input type="checkbox"/>	PMS Group ID	0	0-10000
8	<input type="checkbox"/>	Check-Out Date/Time	mm/dd/yyyy 00	Hour(00-23)
9	<input type="checkbox"/>	Bath Alarm	OFF	
10	<input type="checkbox"/>	Room Monitor	OFF	
11	<input type="checkbox"/>	Room Class [PGM 503]	1	1-20
12	<input type="checkbox"/>	Call Charge Rate [PGM 504]		1-6

[Hotel Station Attribute Overview]

Index	Number	PGM 502									
		Hotel Service Type	Check In Status	Room Status	Intercom Enable	Guest Type	Cut Off	PMS Group ID	Check-Out Date	Check-O	
1	100	OFFICE	CHECK-OUT	READY FOR SALE	Off	NON VIP	Off	0	00/00/0000	0	
2	101	GUEST	CHECK-OUT	TO BE CLEANED	Off	NON VIP	Off	0	00/00/0000	0	
3	102	GUEST	CHECK-IN	ROOM OCCUPIED	On	VIP	Off	0	00/00/0000	0	
4	103	GUEST	CHECK-OUT	TO BE CLEANED	Off	NON VIP	Off	0	00/00/0000	0	
5	104	GUEST	CHECK-OUT	TO BE CLEANED	Off	NON VIP	Off	0	00/00/0000	0	
6	105	GUEST	CHECK-IN	ROOM OCCUPIED	On	VIP	Off	0	00/00/0000	0	
7	106	GUEST	CHECK-OUT	TO BE CLEANED	Off	NON VIP	Off	0	00/00/0000	0	
8	107	GUEST	CHECK-OUT	TO BE CLEANED	Off	NON VIP	Off	0	00/00/0000	0	
9	108	GUEST	CHECK-OUT	TO BE CLEANED	Off	NON VIP	Off	0	00/00/0000	0	
10	109	GUEST	CHECK-OUT	TO BE CLEANED	Off	NON VIP	Off	0	00/00/0000	0	
11	110	GUEST	CHECK-OUT	TO BE CLEANED	Off	NON VIP	Off	0	00/00/0000	0	
12	111	GUEST	CHECK-OUT	TO BE CLEANED	Off	NON VIP	Off	0	00/00/0000	0	
13	112	GUEST	CHECK-OUT	TO BE CLEANED	Off	NON VIP	Off	0	00/00/0000	0	
14	113	GUEST	CHECK-OUT	TO BE CLEANED	Off	NON VIP	Off	0	00/00/0000	0	
15	114	GUEST	CHECK-OUT	TO BE CLEANED	Off	NON VIP	Off	0	00/00/0000	0	
16	115	GUEST	CHECK-OUT	TO BE CLEANED	Off	NON VIP	Off	0	00/00/0000	0	
17	116	GUEST	CHECK-IN	UNDER CLEANING	On	VIP	Off	0	00/00/0000	0	
18	117	GUEST	CHECK-OUT	TO BE CLEANED	Off	NON VIP	Off	0	00/00/0000	0	
19	118	GUEST	CHECK-OUT	TO BE CLEANED	Off	NON VIP	Off	0	00/00/0000	0	
20	119	GUEST	CHECK-OUT	TO BE CLEANED	Off	NON VIP	Off	0	00/00/0000	0	
21	120	OFFICE	CHECK-OUT	TO BE CLEANED	Off	NON VIP	Off	0	00/00/0000	0	
22	121	OFFICE	CHECK-OUT	TO BE CLEANED	Off	NON VIP	Off	0	00/00/0000	0	

Per attivare i servizi di blocco chiamate tra le Guest Room e i telefoni di servizio accedere a “Hotel General Info”:

The screenshot shows the IPECS Administration interface. The left sidebar contains a tree view of configuration categories. The 'Hotel Data' category is expanded, and 'Hotel Additional Info(501)[N]' is selected. The main content area displays the configuration for 'Hotel Additional Info' as a table with columns for Index, Attribute, Value, and Range.

Index	Attribute	Value	Range
1	Call from Office To Guest Room	OFF ▾	
2	Call from Office To Service Station	OFF ▾	
3	Call from Office To Front-Desk	OFF ▾	
4	Call from Guest Room To Office	OFF ▾	
5	Call from Service Station To Office	OFF ▾	
6	Call from Front-Desk To Office	OFF ▾	
7	Base Time in Room Rate	0	00-23
8	Check In/Out On-line Print	OFF ▾	
9	Echo Mode	OFF ▾	
10	Toll Charge To Room	OFF ▾	
11	Method Of Payment	0	Max 7 Characters
		1	Max 7 Characters
		2	Max 7 Characters
		3	Max 7 Characters
		4	Max 7 Characters
		5	Max 7 Characters
		6	Max 7 Characters
		7	Max 7 Characters
		8	Max 7 Characters
		9	Max 7 Characters

Per visualizzare lo stato attuale di tutte le camere, accedere alla pagina Check-in/Out. Si consiglia però di effettuare modifiche alle camere SOLTANTO da PMS e non da questa pagina del centralino, per non disallineare i due sistemi.

iPECS Administration S/W Upgrade System Management												
[Check-In/Check-Out]												
Station Order : [1-50][51-100][101-150][151-200][201-250][251-300][301-350][351-400][401-450][451-500]												
Order	Room	Check-In/Modify	Check-Out	Status	Check-In Date (MM/DD/YYYY:HH)	Check-Out Schedule (MM/DD/YYYY:HH)	Guest Name (Station Name)	VIP	COS(D/N/T)	Dgt.Cv.Tbl	LCD	P
1	100			Office	..:..:..	..:..:..			1/1/1	1	ITALIAN	
2	101	[Ci]		TO BE CLEANED	..:..:..	..:..:..	ROOM		1/1/1	1	ITALIAN	
3	102	[M]	[CO]	ROOM OCCUPIED	..:..:..	..:..:..	Luca	VIP	1/1/1	1	ENGLISH	
4	103	[Ci]		TO BE CLEANED	..:..:..	..:..:..	ROOM		1/1/1	1	ITALIAN	
5	104	[Ci]		TO BE CLEANED	..:..:..	..:..:..	ROOM		1/1/1	1	ITALIAN	
6	105	[M]	[CO]	ROOM OCCUPIED	..:..:..	..:..:..	Ceri	VIP	1/1/1	1	ENGLISH	
7	106	[Ci]		TO BE CLEANED	..:..:..	..:..:..	ROOM		1/1/1	1	ITALIAN	
8	107	[Ci]		TO BE CLEANED	..:..:..	..:..:..	ROOM		1/1/1	1	ITALIAN	
9	108	[Ci]		TO BE CLEANED	..:..:..	..:..:..	ROOM		1/1/1	1	ITALIAN	
10	109	[Ci]		TO BE CLEANED	..:..:..	..:..:..	ROOM		1/1/1	1	ITALIAN	
11	110	[Ci]		TO BE CLEANED	..:..:..	..:..:..	ROOM		1/1/1	1	ITALIAN	
12	111	[Ci]		TO BE CLEANED	..:..:..	..:..:..	ROOM		1/1/1	1	ITALIAN	
13	112	[Ci]		TO BE CLEANED	..:..:..	..:..:..	ROOM		1/1/1	1	ITALIAN	
14	113	[Ci]		TO BE CLEANED	..:..:..	..:..:..	ROOM		1/1/1	1	ITALIAN	
15	114	[Ci]		TO BE CLEANED	..:..:..	..:..:..	ROOM		1/1/1	1	ITALIAN	
16	115	[Ci]		TO BE CLEANED	..:..:..	..:..:..	ROOM		1/1/1	1	ITALIAN	
17	116	[M]	[CO]	UNDER CLEANING	..:..:..	..:..:..	Ceri	VIP	0/0/0	1	ENGLISH	
18	117	[Ci]		TO BE CLEANED	..:..:..	..:~:~:~			1/1/1	1		
19	118	[Ci]		TO BE CLEANED	..:~:~:~	..:~:~:~			1/1/1	1		
20	119	[Ci]		TO BE CLEANED	..:~:~:~	..:~:~:~			1/1/1	1		
21	120			Office	..:~:~:~	..:~:~:~			1/1/1	1		
22	121			Office	..:~:~:~	..:~:~:~			1/1/1	1		
23	122			Office	..:~:~:~	..:~:~:~			1/1/1	1		
24	123			Office	..:~:~:~	..:~:~:~			1/1/1	1		
25	124			Office	..:~:~:~	..:~:~:~			1/1/1	1		

Parametri di connessione al centralino via TCP/IP

In fase di configurazione della connessione al centralino, selezionare la connessione tramite driver Hotel e il modello "Promelit iPECS Hotel".

Configurazione di Blue's - Connessione al centralino

Tipo di collegamento
Specifica qui in che modo il computer è collegato al centralino telefonico.

Inserire un nome indicativo per questo centralino:

Indicare di seguito il tipo di connessione con il centralino:

Sono connesso tramite rete TCP/IP al centralino:
 Sono connesso al centralino con funzionalità Hotel:
 Sono connesso al centralino tramite Blue's IP Buffer
 Sono connesso direttamente al centralino

Premendo “Avanti” verranno richieste le seguenti informazioni:

Connessione centralino :

Parametri di connessione
Inserire qui i dati per connettersi al centralino.

Indirizzo IP: 192 . 168 . 204 . 130

Porta dati CDR: 5003

Porta Hotel SMDA (Tx): 6022

Porta Hotel SMDA (Rx): 6024

Classi di servizio per blocco/sblocco telefono (Day/Night/Timed):

Classe di servizio per blocco: 0 0 0

Classe di servizio per sblocco: 1 1 1

< Indietro Avanti > Annulla

- **Indirizzo IP:** indirizzo IP della centrale. In fase di configurazione assicurarsi che l'indirizzo IP sia raggiungibile.
- **Porta dati CDR:** porta del centralino cui collegarsi per scaricare i dati delle chiamate. Impostazione di default = 5003.
- **Porta Hotel SMDA (Tx):** porta del centralino cui collegarsi per ricevere i messaggi hotel generati dal centralino, come ad esempio l'esito delle sveglie o i comandi di impostazione dello stato della camera (pulita, sporca, etc..) direttamente dal telefono della camera. Valore di default 6022.
- **Porta Hotel SMDA (Rx):** porta del centralino a cui collegarsi per inviare i comandi hotel eseguiti dal PMS. Valore di default 6024.
- **Classi di servizio per blocco:** classi di servizio del centralino corrispondenti a telefono bloccato nelle tre modalità Day/Night/Timed. Sarà cura dell'installatore decidere quali tipi di chiamate saranno possibili. Tipicamente chiamate alla reception, numeri di emergenza ed eventualmente chiamate verso le altre camere dell'albergo. Valore di default = 0.
- **Classi di servizio per sblocco:** classi di servizio corrispondenti a telefono sbloccato nelle tre modalità Day/Night/Timed. Tipicamente in questo stato sono possibili tutti i tipi di chiamate uscenti. Sarà cura dell'installatore definire eventuali restrizioni da applicare anche in questo stato; ad es. si potrebbero voler bloccare telefonate internazionali o verso destinazioni particolari. Valore di default = 1.

4.3 Risoluzione dei problemi

Come altri centralini Promelit, anche iPECS MG accetta fino a 4 connessioni simultanee sulla porta dei CDR, a ciascuna connessione viene dato un identificativo da 1 a 4 chiamato numero di porta. In fase di configurazione del centralino è possibile specificare su quale porta quali porte saranno inoltrati i ticket di chiamata. Se per qualche motivo il centralino inoltra i dati solo su una specifica porta (es. la 1), è possibile configurare Blue's Recorder in modo tenti di connettersi a tale porta, andando ad inserire una apposita voce nel file di configurazione *bluesrec.ini* (che si trova nella sottocartella BluesRecPro dell'applicazione) *PortaComunicazioneCorretta*=<numero di porta> nella sezione associata al centralino (per es. “[SITE]” per il primo centralino, “[SIT1]” per il secondo, “[SIT2]” per il terzo e così via). Esempio:

[SITE]

PortaComunicazioneCorretta=1

5 Promelit iPECS - Lik

5.1 Configurazione della documentazione addebiti

Configurazione della documentazione chiamate al centralino

Per abilitare la generazione dei ticket di dettaglio delle chiamate bisogna:

- Abilitare la documentazione via TCP
- Configurare i parametri di documentazione

Il primo passo è ovviamente non necessario in caso di collegamento via seriale o con Blue's IP Buffer.

a. Abilitare la documentazione di chiamata via TCP

Connettersi all'interfaccia web di gestione della centrale via http. Si consiglia Internet Explorer. Inserire la password di accesso che di default è quattro volte zero (0000).

Nel menù di sinistra selezionare **System Data**, poi **Serial Port Selections(175)**. Impostare i seguenti parametri e premere "Save".

- **Call Information Print:** NULL, TCP Port=7000
- **On-line SMDR Print:** TCP 1, TCP Port=NULL

Attribute	Value	TCP PORT
Off-line SMDR/Statistics Print	Serial Port 1 ▾	NULL
ADMIN Data Print	Serial Port 1 ▾	NULL
Traffic Print	Serial Port 1 ▾	NULL
SMDI Print	Serial Port 1 ▾	NULL
Call Information Print	NULL ▾	7000
On-line SMDR Print	TCP 1 ▾	NULL
Trace Print	Serial Port 1 ▾	NULL
Debug Print	Serial Port 1 ▾	NULL
ACD Package Print	Serial Port 1 ▾	NULL
SMDR Interface Data Print	NULL ▾	NULL

b. Configurare la documentazione delle chiamate

Selezionare **SMDR Attributes(177)**. Impostare i seguenti parametri e premere "Save".

- Print Incoming Call: ON

Lasciare gli altri parametri come da configurazione di default. In caso di dubbio fare riferimento all'immagine seguente.

Attribute	Value	Range
Save Enable	OFF ▾	
Print Enable	ON ▾	
Record Type	All Call ▾	
Long Distance Call Digit Counter	8	07-15
Print Incoming Call	ON ▾	
Print Lost Call	ON ▾	
Records In Detail	ON ▾	
Hidden Dialed Digit	0	0-9
Dialed Digit Hide Option	Right ▾	
SMDR Currency Unit	EUR	Max 3 characters
SMDR Cost Per Metering Pulse	000000	Must be 6 digits
SMDR Decimal Location	2	0-5
Start Timer	0 (*1sec)	000-250
Long Distance Code	1 0	Max 2 digits
	2	Max 2 digits
	3	Max 2 digits
		Max 2 digits

Parametri di connessione al centralino via TCP/IP

In fase di configurazione della connessione al centralino, selezionare la connessione TCP/IP e il driver "Promelit". Premendo "Avanti" saranno richieste le seguenti informazioni:

- **Indirizzo IP:** indirizzo IP della centrale. In fase di configurazione assicurarsi che l'indirizzo IP sia raggiungibile.
- **Porta dati CDR:** porta del centralino cui collegarsi per scaricare i dati delle chiamate. L'impostazione da impostare è quella inserita nel centralino (nel nostro esempio 7000).
- **Login:** nome dell'utente amministrativo utilizzato per accedere alla configurazione. Di default va lasciato vuoto.
- **Password:** dell'utenza amministrativa. Di default quattro volte zero (0000).
- **Comando da inviare:** impostazione di diagnostica che normalmente va lasciata vuota.

6 Promelit Progetto e OpenIp

6.1 Configurazione della documentazione addebiti

Configurazione della documentazione chiamate sul centralino

- 1) Premere il tasto "TRANSF/PRG" dal posto operatore e digitare i tasti * # per entrare in modalità programmazione
- 2) Premere il tasto "TRANSF/PRG" dal posto operatore , digitare **175** e tramite i tasti funzione del telefono verificare che i parametri sottostanti siano impostati su **COM1** se la comunicazione con il centralino avviene tramite Seriale oppure **TELNET1** se la comunicazione con il centralino è di tipo TCP/IP
 - Stampa delle statistiche SDMR
 - Stampa di gestione di sistema
 - Stampa traffico
 - Stampa SMDI
 - Informazioni sulle chiamate
 - Informazioni in linea SDMR
- 3) Premere il tasto "TRANSF/PRG" dal posto operatore, digitare **177** e tramite il **tasto funzione 2** verificare il parametro sia impostato su ON

Parametri di connessione al centralino via TCP/IP

In fase di configurazione della connessione al centralino, selezionare la connessione TCP/IP e il driver "Promelit". Premendo "Avanti" saranno richieste le seguenti informazioni:

Configurazione di Blue's - Connessione al centralino

Parametri di comunicazione
Specifica qui i parametri di configurazione per accedere al centralino.

Indirizzo IP del centralino: 192 . 168 . 10 . 10

Porta del centralino a cui connettersi: 23

Login:

Password: ****

Conferma password: ****

Comando da inviare:

< Indietro Avanti > Annulla

- **Indirizzo IP:** indirizzo IP della centrale. In fase di configurazione assicurarsi che l'indirizzo IP sia raggiungibile.
- **Porta dati CDR:** porta del centralino cui collegarsi per scaricare i dati delle chiamate. Di default 23.
- **Login:** nome dell'utente amministrativo utilizzato per accedere alla configurazione. Di default va lasciato vuoto.
- **Password:** dell'utenza amministrativa. Di default quattro volte zero (0000).
- **Comando da inviare:** impostazione di diagnostica che normalmente va lasciata vuota.

6.2 Configurazione delle funzionalità Hotel

Configurazione delle funzionalità Hotel sul centralino

- 4) Premere il tasto "TRANSF/PRG" dal posto operatore e digitare i tasti * # per entrare in modalità programmazione
- 5) Premere il tasto "TRANSF/PRG" dal posto operatore , digitare **175** e tramite i tasti funzione del telefono verificare che i parametri sottostanti siano impostati su **COM1** se la comunicazione con il centralino avviene tramite Seriale oppure **TELNET1** se la comunicazione con il centralino è di tipo TCP/IP
 - Stampa delle statistiche SDMR
 - Stampa di gestione di sistema
 - Stampa traffico
 - Stampa SMDI
 - Informazioni sulle chiamate
 - Informazioni in linea SDMR
- 6) Premere il tasto "TRANSF/PRG" dal posto operatore, digitare **177** e tramite il **tasto funzione 2** verificare il parametro sia impostato su ON
- 7) Premere il tasto "TRANSF/PRG" dal posto operatore, digitare **300** e verificare che i parametri sottostanti siano impostati su ON
 - CHECK-IN/OUT on-line print
 - Echo Mode

Parametri di connessione al centralino via TCP/IP o porta seriale

Nell' apposito campo assegnare un nome indicativo per il centralino.

Selezionare la voce "Sono connesso al centralino con funzionalità Hotel" scegliendo il modello "Promelit Open IP – Progetto 128 Hotel BLP" e premere il tasto "Avanti".

Configurazione di Blue's - Connessione al centralino

Tipo di collegamento
Specifica qui in che modo il computer è collegato al centralino telefonico.

Inserire un nome indicativo per questo centralino: Promelit OpenIP

Indicare di seguito il tipo di connessione con il centralino:

Sono connesso tramite rete TCP/IP al centralino: Promelit

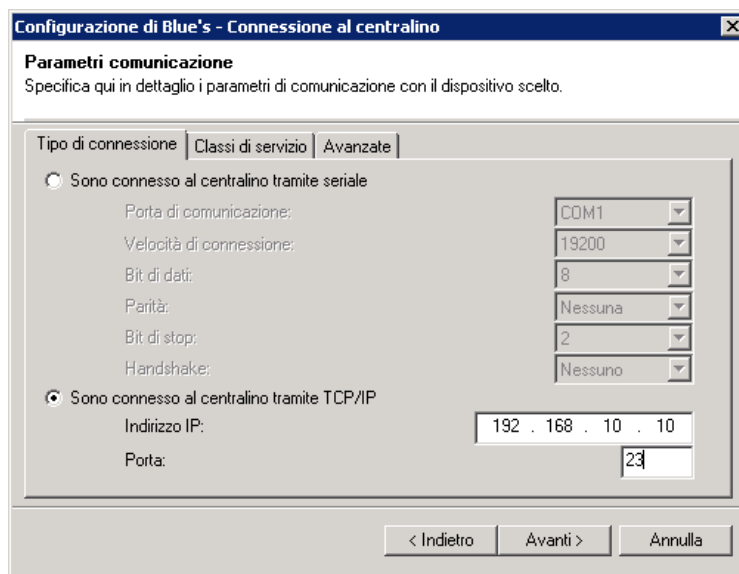
Sono connesso al centralino con funzionalità Hotel: Promelit Open IP - Progett

Sono connesso al centralino tramite Blue's IP Buffer

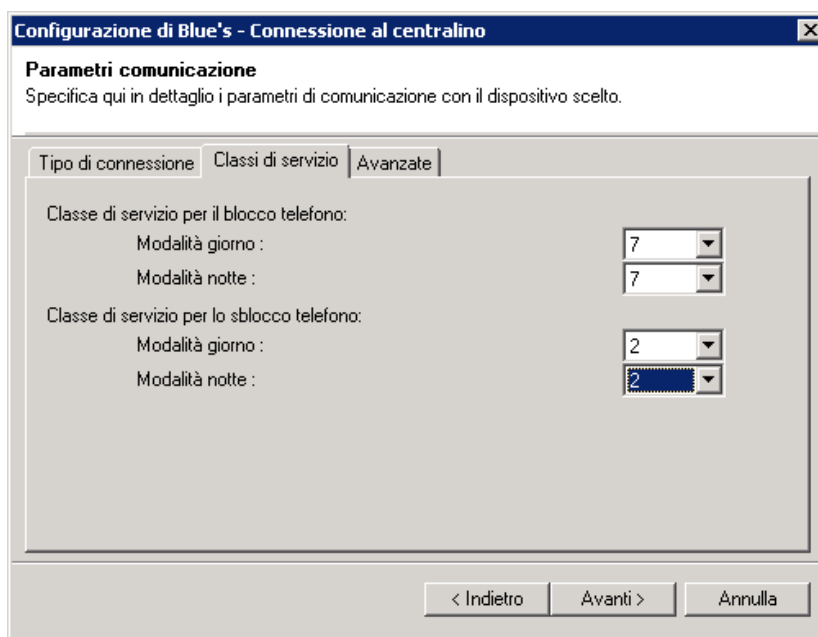
Sono connesso direttamente al centralino

< Indietro Avanti > Annulla

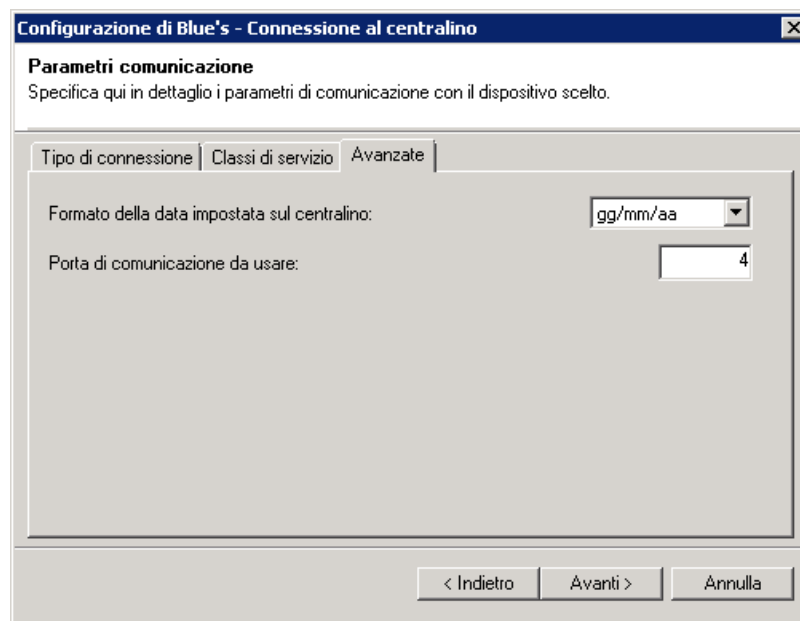
- 1) Inserire le informazioni sul tipo di connessione. In caso di connessione via TCP/Ip oltre all'indirizzo IP inserire la porta di connessione (di default la 23).



- 2) Selezionare il tab "Classi di servizio" e impostare le classi di servizio che verranno utilizzate per il blocco e lo sblocco dei telefoni.



- 3) Selezionare il tab Avanzate. Verificare che il formato della data e la porta TCP da usare della data corrispondano con quelli impostati nella centrale.



6.3 Risoluzione dei problemi

L'acquisizione chiamate non funziona

Probabilmente il Recorder non si connette al centralino. Eseguire queste verifiche:

- Che sia corretto l'indirizzo IP e la porta al quale il Recorder si deve connettere
- Che il centralino sia acceso
- Che il centralino sia configurato per inviare i comandi sulla porta giusta (TELNET1). Connettersi al centralino tramite Hyper Terminal utilizzando l'indirizzo IP e la porta utilizzata nelle impostazioni del Recorder (di solito la 23). Avvenuto il collegamento si deve ricevere un messaggio di benvenuto dal centralino. Se questo non accade verificare le impostazioni del centralino utilizzando la postazione Posto Operatore.

Blue's Hotel Pro non documenta le chiamate in tempo reale

- Verificare la seguente impostazione dalla postazione di Posto Operatore del centralino
- Entrare in modalità programmazione del centralino, premere TRASF/PRG 177, selezionare con il tasto flessibile 2 il parametro, e verificare che questo sia su ON

Blue's Hotel Pro non esegue le funzioni base

- Verificare la seguente impostazione dalla postazione di Posto operatore
- Entrando in modalità programmazione digitare il tasto programmazione TRASF/PRG 300 verificare che le impostazioni "CHECK-IN/OUT on-line print" e "Echo Mode" siano entrambi su ON
- Verificare che collegandosi con Hyper Terminal il centralino risponda con il messaggio di benvenuto



imagicle[®]

Your Communications, easier