



Blue's
HOTEL PRO

Guida alla configurazione
delle centrali
Siemens Hipath 2000/3000

Versione 1.0 17-07-2007

Blue's Hotel Pro

Il software che hai sempre desiderato per il tuo Hotel!

Blue's Hotel Pro è la soluzione ideale per i piccoli e medi Hotel.

Integrata con il centralino telefonico, completa di documentazione addebiti, è l'applicazione più facile da utilizzare oggi disponibile sul mercato per gestire i servizi alberghieri da PC (senza bisogno di digitare alcun codice dal posto operatore).

Blue's Hotel Pro permette di gestire le prenotazioni, visualizzare al volo lo stato delle camere, fare check-in e check-out degli ospiti - singoli o gruppi, programmare e controllare l'esito delle sveglie, addebitare servizi a pagamento, con 1 solo click fare un conto chiaro e completo di tutti i servizi utilizzati durante il soggiorno.

Blue's Hotel Pro è scalabile e si può scegliere tra diverse versioni in base al numero di telefoni presenti in hotel: da 12 a 500 interni. Se si ha più di 500 camere o se si desidera effettuare analisi dei costi telefonici, oltre ad avere l'applicazione di front end per i servizi alberghieri, è possibile utilizzare Blue's Professional Advance che include Blue's Hotel Pro.

1. Centrali Siemens supportate

Blue's Hotel Pro consente di implementare le funzionalità Hotel sulle centrali della famiglia Siemens Hipath 2000/3000 dotate di scheda LIM utilizzando il protocollo CSTA.

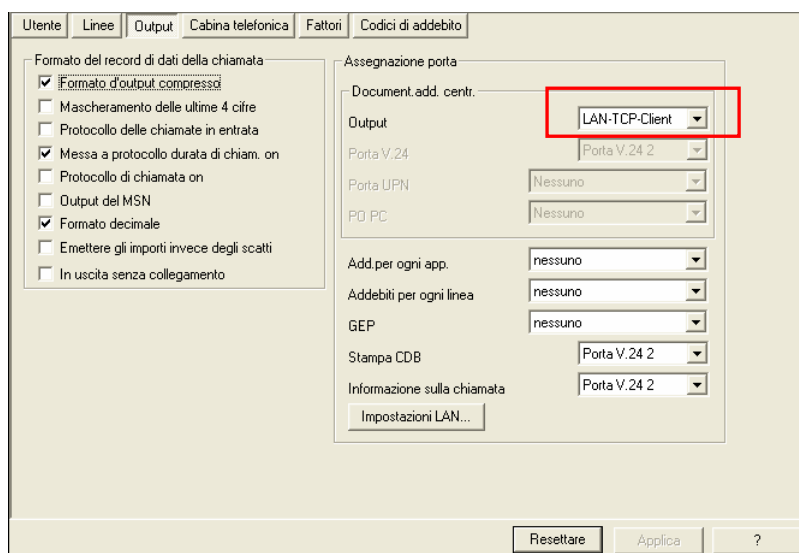
I collegamenti previsti per poter usufruire delle funzionalità hotel sono di tipo

- LAN

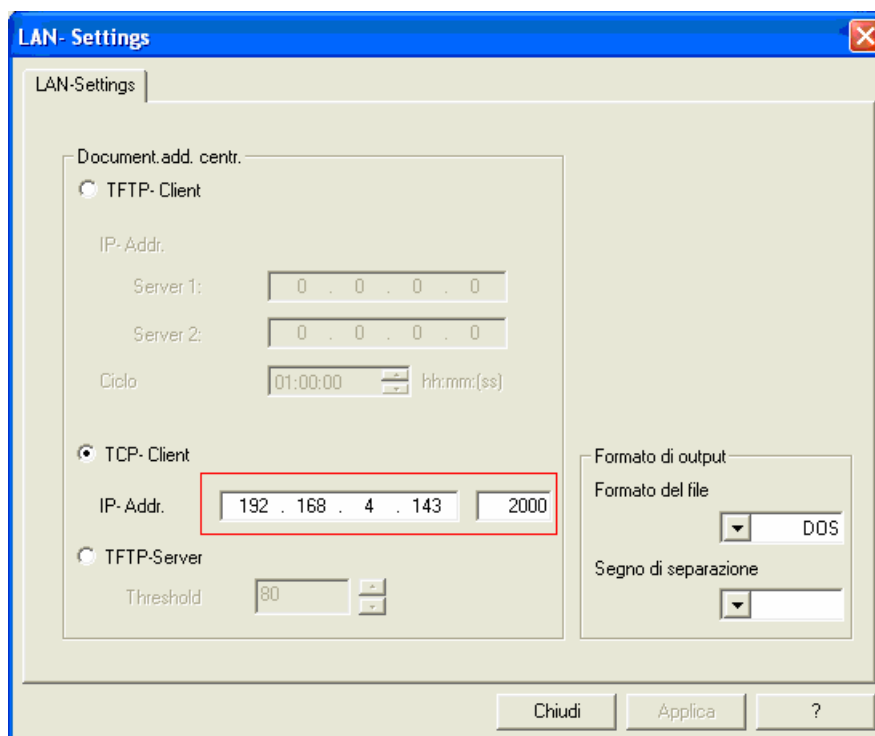
sia per la gestione dei comandi hotel sia per la documentazione e l'addebito delle chiamate.

2. Come programmare la centrale per l'integrazione con Blue's Recorder Pro

- 1) Configurare la documentazione addebiti in modalità continua (via IP su LIM ou HG1500) e premere 'Impostazioni LAN...'



Inserire l'indirizzo ip del computer su cui è installato Blue's Recorder Pro e la porta su cui Blue's recorder pro attende i dati delle chiamate (CDR). La porta di default è la 2000.



- 2) Se gli interni delle camere sono di tipo digitale, non dimenticare di togliere il Flag “risposta automatica CSTA” dalla configurazione dei singoli interni

Nome: 100 | Numero di: 100 | CLIP/LIN: | Selezione: | Tipo: optiPoint 500 Econo | Accesso: SLUC8 2-1 M | Codice portat: ...

Flags: Servizi attivati | Client Workpoint | Gruppi | Inoltro | Editore di modelli | Flags ISDN

- Abilitazione all'inclusione on
- Protezione chiamata diretta off
- Selezione associata / servizi
- Rinvio con chiave elettronica
- Rifiuto dell'avviso di chiamata in attesa
- DISA abilitazione
- Cuffia telefonica
- Rilascio porta, DTMF
- Interrompere il non disturbare
- Risposta automatica, CSTA
- Output della lista delle chiamate
- Rifiuto chiam. con add. al chiamante
- Identificazione chiamata di disturbo
- Attivare la trasferta riagganciando
- AUL esterna permessa
- No segnalaz. chiamata su occupato
- Comprime il output del display
- Segnalazione centrale di occupato
- Registrazione in elenco telef.
- Utente virtuale
- Modifica d. selez.
- Prio.ch./tono lib. avv. chiamata
- Selez. blocco tasti
- Silent Monitoring
- Visualizzazione messaggio di emergenz
- Registrazione vocale
- Chiamata altoparlante discreta
- Protez. ch. altoparlante discreta
- ###Analog Station with CLIP

Tipi di servizio: 7. SLMO, modello di default
Lingua: Francese

Applica flag per... | Resettare | Applica | ?

- 3) Programmare le classi di servizio per “check-in” e “check-out”

Apparecchio | Giorno | Notte | Numeri permessi/vietati | Servizio notte autom.

Giorni speciali | Matrice Col | Gruppi matrice Col | In generale | COSX autom.

Selezione

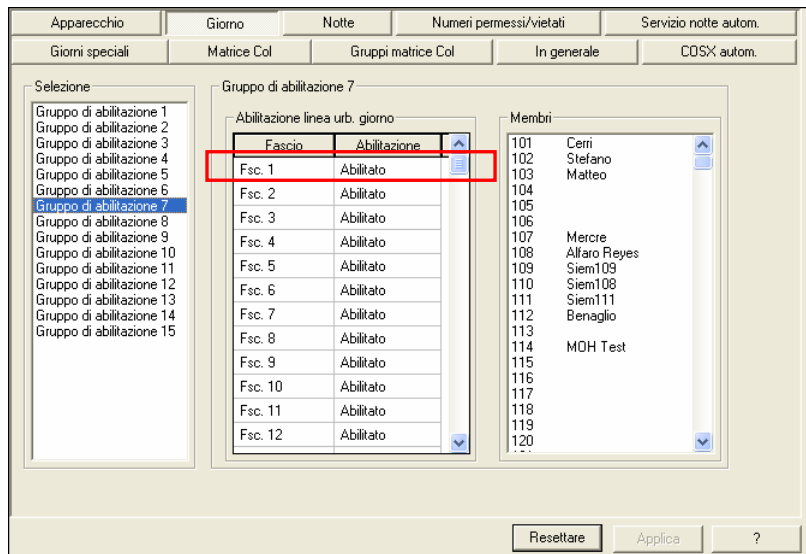
- Gruppo di abilitazione 1
- Gruppo di abilitazione 2
- Gruppo di abilitazione 3
- Gruppo di abilitazione 4
- Gruppo di abilitazione 5
- Gruppo di abilitazione 6
- Gruppo di abilitazione 7
- Gruppo di abilitazione 8
- Gruppo di abilitazione 9
- Gruppo di abilitazione 10
- Gruppo di abilitazione 11
- Gruppo di abilitazione 12
- Gruppo di abilitazione 13
- Gruppo di abilitazione 14
- Gruppo di abilitazione 15

Gruppo di abilitazione 1

Fascio	Abilitazione
Fsc. 1	Interno
Fsc. 2	Abilitato
Fsc. 3	Abilitato
Fsc. 4	Abilitato
Fsc. 5	Abilitato
Fsc. 6	Abilitato
Fsc. 7	Abilitato
Fsc. 8	Abilitato
Fsc. 9	Abilitato
Fsc. 10	Abilitato
Fsc. 11	Abilitato
Fsc. 12	Abilitato

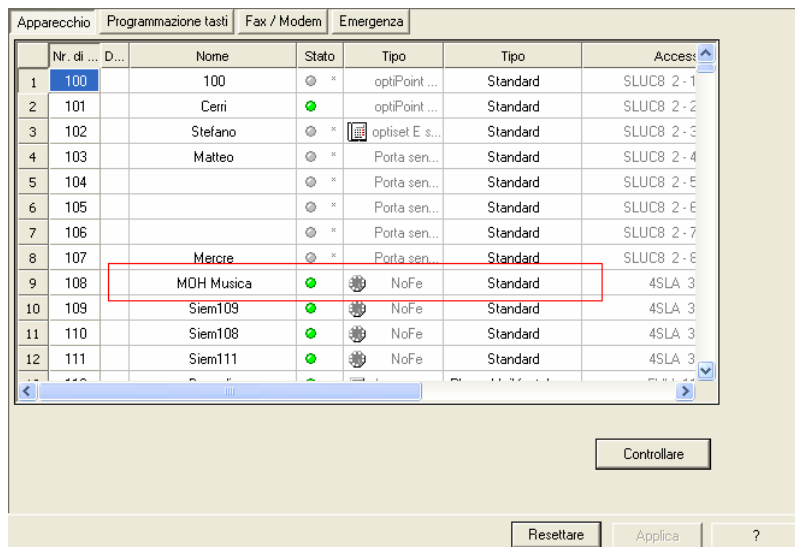
Membri: 100 100

Resettare | Applica | ?



In questo esempio sono state utilizzate le classi di servizio 1 e 7. Utilizzare questi valori nel Blue's Hotel Pro al momento della configurazione.

- 4) Individuare un interno BCA da adibire all'esecuzione delle sveglie. E' possibile abilitare questo interno in modo poter collegare una sorgente audio esterna a ciclo continuo, con ad esempio un messaggio di buongiorno. La camera che riceverà la sveglia una musica o il messaggio preregistrato.

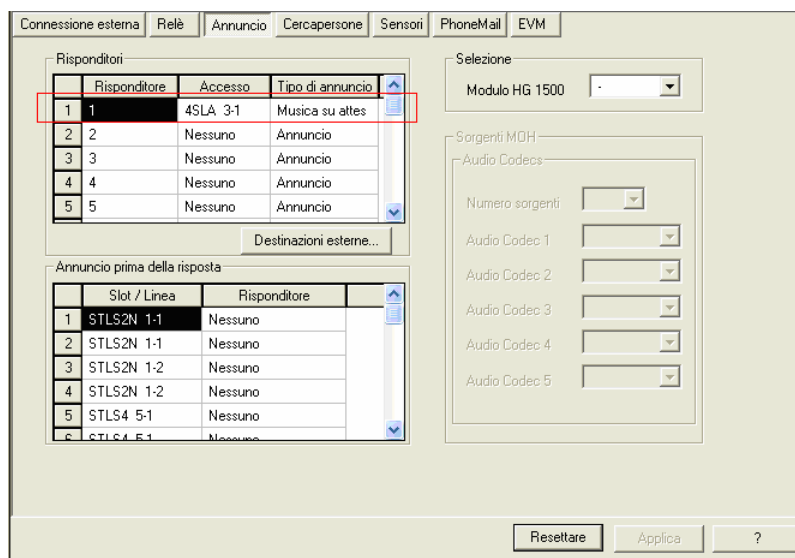


Procedere nel seguente modo per attivare l'interno BCA a ricevere una sorgente musicale esterna:

Dal pannello "Connessioni" andare alla finestra "Annuncio".

Impostare come risponditore 1 l'attacco fisico dell'interno dedicato a questa funzione.

Impostare il tipo di annuncio come "Musica su attesa"



Collegare quindi a questo attacco una sorgente musicale a ciclo continuo.

3. Configurare la connessione con il Centralino

- 1) All'avvio del Blue's Hotel Pro, se non si avvia automaticamente, lanciare la "Configurazione della Connessione al centralino" dal gruppo di programmi di Blue's
- 2) Nell' apposito campo assegnare un nome indicativo per il centralino, ad esempio "Centralino1" come mostrato in figura, selezionare la voce "Sono connesso tramite rete TCP/IP al centralino", selezionare "Siemens Hipath 3000 Hotel" e premere il tasto "Avanti >"

Configurazione di Blue's - Connessione al centralino

Tipo di collegamento
Specifica qui in che modo il computer è collegato al centralino telefonico.

Inserire un nome indicativo per questo centralino:

Indicare di seguito il tipo di connessione con il centralino:

- Sono connesso direttamente al centralino
- Sono connesso al centralino tramite Blue's IP Buffer
- Sono connesso tramite rete TCP/IP al centralino:
- Sono connesso al centralino con funzionalità Hotel:
- Sono connesso tramite Modem a:
- Sono connesso al centralino tramite:

< Indietro **Avanti >** Annulla

3) Nella schermata successiva specificare i parametri di connessione al centralino

Configurazione di Blue's - Connessione al centralino

Parametri comunicazione
Specifica qui i parametri di configurazione per accedere al centralino.

Connessione:

Indirizzo IP del centralino:

Porta CSTA:

Porta locale CDR:

Parametri Hotel:

Classe di servizio per Check-in:

Classe di servizio per Check-out:

Esegui sveglie dall'interno:

< Indietro **Avanti >** Annulla

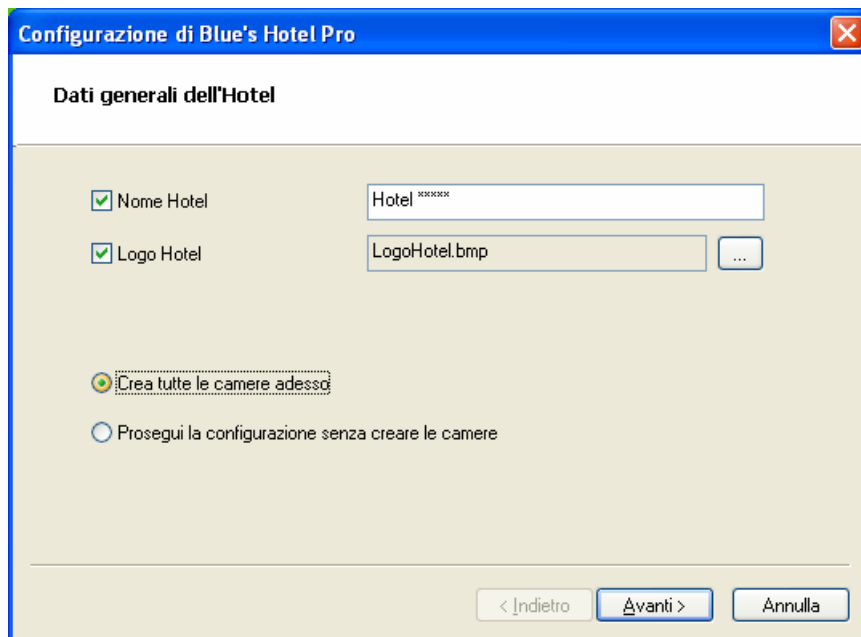
in particolare per i Parametri Hotel specificare l'interno da utilizzare per eseguire le sveglie; Quando Blue's Hotel Pro dovrà effettuare una sveglia, verrà effettuata una chiamata tra l'interno specificato e il telefono della camera (non è necessario che l'operatore intervenga nella chiamata).

4. Configurare Blue's Hotel Pro

- 1) Lanciare Blue's Hotel Pro
- 2) Se la configurazione non si avvia in automatico, dal menu "File" selezionare la voce "Configurazione..."
- 3) Come mostrato nell'immagine sottostante, selezionare il nome dell'Hotel, un logo se disponibile. Selezionare la voce "Crea tutte le camere adesso" e premere il tasto "Avanti >".

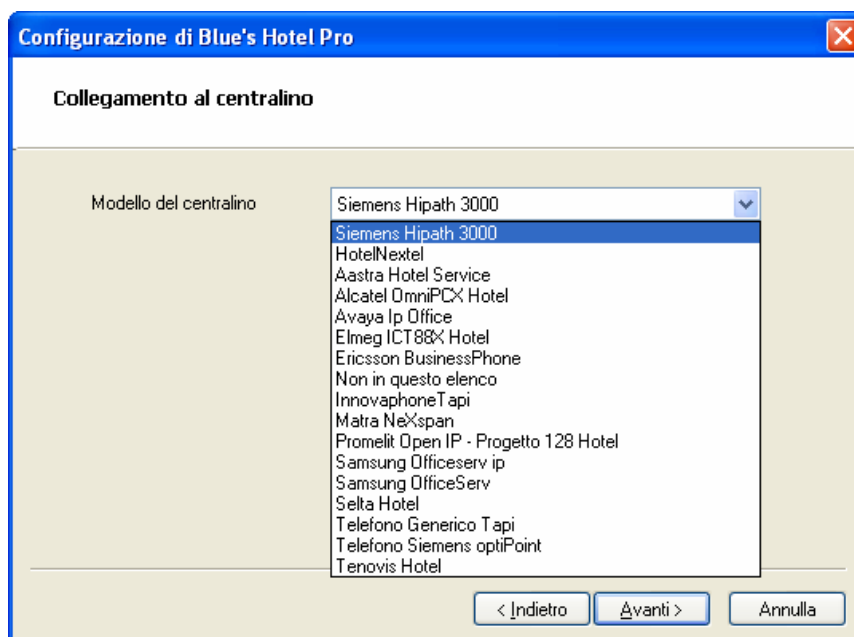
IMPORTANTE

Se le camere sono già state create precedentemente, selezionare 'Prosegui la configurazione senza creare le camere' per accedere direttamente alla sezione 'Collegamento con il centralino'

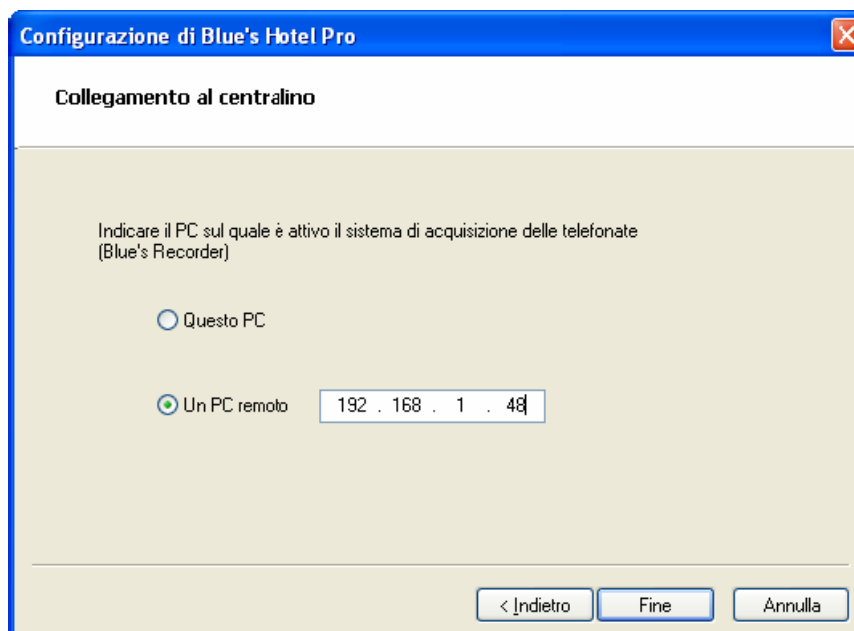


- 4) Seguire le istruzioni a video per inserire le camere, specificando il tipo, il numero di posti letto, il costo standard ed associargli un numero di interno. Sarà possibile inoltre inserire eventuali interni non associati a camere.

- 5) Nella schermata successiva selezionare la voce “Siemens Hipath 3000” e premere il tasto “Avanti >”



- 6) Indicare il PC sul quale è attivo il sistema di acquisizione delle telefonate



- 7) Premere il tasto “Fine” per ultimare la configurazione

A questo punto si può procedere con l'utilizzo del Programma Blue's Hotel Pro.

5. Programmazione delle sveglie dal telefono della camera

Per programmare le sveglie dall'interno della camera, utilizzare la funzione "TDS service" del sistema HiPath.

Di default, la funzione è attivabile tramite il codice *42 (modificabile), successivamente con il tasto 1 si entra in modalità di programmazione della sveglia.

Esempio :

- Alzare la cornetta
- digitare *421
- inserire l'orario della sveglia nel seguente formato : hhmm
- Digitare tasto # per confermare
- Riagganciare la cornetta

6. Cosa fare se ...

Il Recorder non si connette al centralino

- Verificare che sia stato impostato in modo corretto l'indirizzo IP e la porta al quale il Recorder si deve connettere
- Verificare che il centralino sia acceso
- Tramite il comando 'Ping' verificare che il centralino sia raggiungibile dal pc su cui si sta configurando Blues

7. Supporto tecnico - assistenza post vendita

Siamo a vostra disposizione dal lunedì al venerdì dalle 8:30 alle 12:30 e dalle 14:00 alle 18:00

- web www.telcen.it/assistenza.asp
- e-mail assistenza@telcen.it
- telefono +39.0584.943232
- fax +39.0584.943325